

PRINCIPALS MALALTIES I PLAGUES DEL CEREAL D'HIVERN

Resumim en aquest butlletí les principals malalties dels cereals d'hivern, i també les plagues que afecten als conreus de la nostra zona geogràfica. Aquestes malalties les podem agrupar segons ataquin a la fulla i espiga (oïdi, rovells, septòries, Rhynchosporium, Helminthosporium i virus); al coll i tija (Cercospora, Ophiobolus, Rhizoctònia i Fusarium); o bé, les que venen de la llavor (carbons, càries i Helminthosporium).

Les anomenades plagues més comuns i conegudes són: zabrus, trachelus, pugons, nefasia, cefus, aranya roja, xinxes i bernats (diferents spp.), cucs de filferro (diverses spp.). També prou importants perquè en situació d'atac, utilitzar els mitjans més idonis pel seu control.

Consideració apart, i no tractada en aquest dossier, serien altres plagues com els cargols i/o baves, trips, nemàtodes, llagostes i grills.

MALALTIES

Rovells (bru de la fulla, groga o lineal, negra de la tija).

Causades per diverses espècies del gènere Puccinia. Les consideren com el grup de malalties més importants del cereal, i també com les que més pèrdues econòmiques causen en un context mundial. En el nostre país, les dues principals són la marró i la groga (P. trititica i P. Striiformis).



Les identifiquem a l'observar pústules ovalades de colors (segons tipus) o bé línies d'espores pel cas de la groga o lineal, en fulles, tiges o fins i tot espiguetes.

Les condicions ambientals que afavoreixen la seva aparició: Humitats elevades i temperatures mitjanes entre els 15 i 25 °C.

Septòries

En blat, és també un dels principals limitadors de producció a nivell mundial.

La simptomatologia dona lesions cloròtiques que s'estenen amb rapidesa i canvien a colors grisos, amb l'aparició de picnidis (punts negres) que poden ocupar tota la fulla.

Condicions de temperatures entre 10 i 15 °C, a més d'humitats elevades afavoreixen la seva presència. En el cas de pluja, es facilita la propagació.

Oidis

Blats i ordís, i en menor perill per triticle, avena i civada.

Presència de colònies de miceli blanc damunt de la superfície foliar i a les tiges.

Afavorit com les anteriors, en climes humits (75-100 % H.R.) i temperatures entre 15 a 22 °C. Una densitat alta de sembra, també facilita la presència.

Helminthosporiosis

Es precisa un diagnòstic de laboratori. Diverses espècies segons planta.

Visualment, es poden observar taques foliars necròtiques, podridures en arrels. A vegades aquestes taques tenen un halo de color groc al seu voltant.



Humitats i temperatures entre 15 i 25 °C, són factors que determinen la seva presència. També els períodes de rosada l'afavoreixen.

Rincosporiosis

Precisa de diagnòstic de laboratori.

Lesions a la superfície, ovalades o allargades de color grisós envoltades per una vora marró.

Apareix en èpoques plujoses i de baixes temperatures, entre els 4 i 25 °C.

Cercosporella

Aquesta malaltia provoca com a símptoma principal el bolcat dels cereals (especialment el blat i ordi), encara que no tots els camps bolcats tinguin sempre aquesta malaltia.

Pel seu desenvolupament, són necessàries condicions d'humitat al voltant del 80% i temperatures de 10 °C.

Carbons

Ocasionat per bolets del gènere *Ustilago* spp. Es poden diferenciar dues menes de carbons: els de contaminació externa, on el fong es posa fora de la llavor, i els de contaminació interna, on l'espora es troba a l'interior de la llavor.

Els primers símptomes de la malaltia es noten durant la germinació, el miceli arribarà finalment a la inflorescència de la planta. L'atac es presenta a tota l'espiga, quedant reduïda aquesta a una resta coberta de pols negra.

Afavoreix les sembres massa primerenques amb temperatures de sòl altes, o sembres tardanes a final d'hivern amb temperatures de sòl també altes.

PLAGUES

Cephus i Trachelus

Els adults s'assemblen a vespes petites d'uns 10 mm de llargària. La larva hiverna a la palla i a la primavera es converteix en pupa. A finals de primavera fins mitjans d'estiu, apareixen els adults (vespes).

El dany causat, inclou l'esgrogueïment prematur de l'espiga i pèrdua del gra.

Control amb rotacions de cultiu, enterrament de rostolls i tractaments químics contra adults. La crema dels rostolls no s'ha demostrat efectiva per aquesta plaga.

Nefasia

També conegut com cuc de l'espiga. Potser més comú en climes més temperats Els adults comencen a sortir a finals de maig/primers de juny. Utilitzen les masses arbòries (boscos) com a planta hoste en el seu cicle, per després amb l'acció del vent dispersar-se pels conreus pròxims.

Temperatures suaus a l'hivern avancen la sortida de les larves hivernants, pel contrari, pluges freqüents en el moment de la dispersió dificultaran la seva instal·lació.

Els símptomes més visibles en els primers estadis del cereal són sobre les fulles. Però els danys més

directes, es donen sobre l'espiga (espigues blanques, incomplertes, mal nodrides, o bé amb malformacions).

Actualment, únicament es practica lluita química contra aquesta plaga.

Zabrus

Una tardor suau amb humitat afavoreix les eclosions avançades (el cereal te de 1 a 3 fulles). L'atac a les fulles és molt característic, apareixen esfilagarsades, només queden els nervis.



Els adults tenen una longitud de 1,5 cm, son de color bru-fosc a la part superior i més clars per sota.

Control químic amb clorpirifos granulats a terra, o bé amb rotacions de cultius.

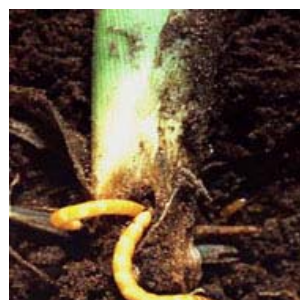
Pugons

Diferents espècies, on les poblacions estan influenciades per un complex de variables climàtiques.

Els danys directes més importants, són els causats directament al picar el gra tendre, durant espigat i floració, o bé indirectes com a conseqüència de ser transmissors de virosis o afavorir amb les seves picades l'entrada de fongs.

Cuc de filferro

El dany que provoca, és molt similar al que provoquen altres insectes mastegadors que viuen a terra. Passen l'hivern a terra com adults i surten a la primavera.



Els cucs, en realitat son les larves de coleòpters. Aquestes larves passen de 2 a 6 anys enterrades

alimentant-se de les arrels i altres plantes fins a completar el cicle.

A **AGROMÒDOL**, disposem dels productes per emprar en les diferents estratègies de control:

Fungicides: **LOVIT-COMET** (nou 2013), **ORIOUS**, **FONCAR**, **PUNCH**, **GARMIL**, **EPOPEE**, **BUMPER P**.

Insecticides: **SUMIFIVE PLUS**, **KLARTAN**, **FAS-TAC**, **PYRINEX**.

Consulti el nostre **Departament Tècnic** en cas de qualsevol dubte, i l'orientarem sobre l'estratègia més oportuna a emprar en la seva explotació